

Cromoterapia Mental

A Harmonia através da mente e das cores



MUNHOZ HOLISMO QUÂNTICO

Apresentação

Olá seja bem vindo de volta ao retorno ao seu próprio saber. Parece estranho o que eu disser, mas é assim que é, este conteúdo você teve acesso em outros tempos e agora é seu novamente.

Eu sou Munhoz, professor, terapeuta, buscador e pai. Dentre minhas caminhadas pelo autoconhecimento aprendi que quanto mais entramos em contato conosco mesmo, mais conhecimentos profundos vêm através da intuição para complementar e desnudar o que achávamos que sabíamos.

Procuramos nesta obra unir vários conhecimentos que tive a oportunidade de ter acesso como, por exemplo, a cromoterapia e a apometria e deixar de uma forma de fácil entendimento e pratica. Não existem pré-requisitos para aprender este conjunto de técnicas, somente o desejo de se conectar em essência e confiar em sua própria intuição.



Munhoz



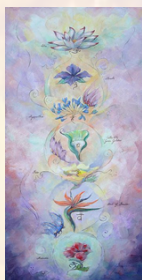
MUNHOZ HOLISMO QUÂNTICO

Introdução

Segundo o Hermes Trismegisto em seu livro “O Caibalion”, o universo é de natureza mental. Assim sabemos que um pensamento pode influenciar e alterar sua realidade.

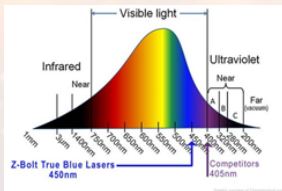
Sendo a natureza um produto da mente divina, e nós somos imagem e semelhança do divino, podemos utilizar de comando e visualizações para gerar os mais diversos aspectos de formas-pensamento possível.

Assim alinhado a conjunto de comando e o conhecimento sobre cores e suas atuações, temos a cromoterapia mental. Podendo de esta maneira induzir o surgimento e manifestação das cores no campo mental de qualquer pessoa (com a devida permissão para isto) afim de que ela receba os benefícios energéticos.



Cores

Antes de falarmos propriamente das cores temos que entender um pouco sobre o espectro da luz visível. A luz é uma vibração nos campos elétricos e magnéticos, assim é influenciado por flutuação destes dois gerando frequências diferentes. Cada uma delas representa uma cor diferente.



Toda cor tem uma assinatura energética chamada frequência como visto acima, o que faz como que gere efeitos diferentes na natureza, como, por exemplo, sensação de calor ou esterilizante.

Vamos agora estudar um pouco destas cores a fim de entender com mais clareza seus efeitos sobre o ser humano, tanto em seu corpo como no ambiente.

Cores para harmonização e elevação frequencial:

O **vermelho** é um grande energizante, tem efeito vitalizante, estimulante, excitante e é extroversor. Fortalece o sangue, melhora a circulação. Elimina e previne a anemia, debilidade física, deficiência circulatória, resfriado, paralisia parcial ou total. Expande ativa e eleva a temperatura do corpo. Fortalece e controla os órgãos sexuais masculinos. Evita-se o uso prologando do vermelho para pessoas hiper-excitadas, elétricas ou nervosas, pois elas já o possuem em demasia na sua personalidade e ao se exporem a essa cor ficam extremamente irritadas.



Laranja: Aumenta a frequência física, dando uma energia extra. Além de ser uma cor que estimula a criatividade e a alegria. Porém ela por ter a característica de aumenta muito à energia física, seu uso constante pode gerar ansiedade, inquietação e desgaste físico. Muito indicada para auxiliar processos depressivos.

O *amarelo* é a cor do intelecto, da sabedoria, da criatividade, do raciocínio e da espiritualidade, estimula os processos mentais e por isso seu uso excessivo pode levar ao esgotamento nervoso

Verde: frequência natural dos processos de cura e regeneração atua sobre o campo emocional trazendo harmonia. Sua tonalidade limão (verde – limão) age como desagregador de formas – pensamentos, qualquer que seja ela.

Rosa é a cor ligada ao amor incondicional, contraria a violência moral e física, também é uma cor tranquilizante e fortemente ligada ao feminino (neste aspecto não estamos falando de cor de “menino ou menina”, mas aos aspectos yin e yang).

Azul: Em suas tonalidades Claras, serve para sedar e esfriar, além de elevar o padrão vibracional ambiental ao ponto que a maioria dos obsessores que não tem muita força mental acaba não permanecendo muito tempo neste lugar. Nas tonalidades mais medianas ele age como esterilizante, além das que foram descritas acima

Índigo/ani: Sua atuação estimula os processos intuitivos, auxilia no afrouxamento das conexões obsessivas. Dependendo como é utilizado pode até mesmo gerar invisibilidade física e astral.



Violeta: Cor da transmutação, da modificação energética, esta cor permite modificar um padrão ambiente de baixa frequência em um de alta frequência. Também é possível a utilização desta cor na forma de chama.

Prata: é a cor de fortalecimento dos cordões internos entre os corpos sutis, fazendo com que cada um permaneça junto ao corpo evitando o aprisionamento.

Dourado: cor da proteção, usado em tem todas as criações mentais de proteção como esferas e pirâmides. Esta cor vibra na mesma frequência do Logos universal (sabedoria) e por isso é amplamente usada criação de formas defensivas.

Marrom é a cor da materialidade, usado com parcimônia ajuda a tirar a “cabeça das nuvens” e concentrar no trabalho.

Rubi: Tem as propriedades do vermelho, além de ter como característica ser um forte na atuação contrária a energias de alta densidade e ajuda no tratamento de quadros depressivos.

Obviamente existem vários matizes das sete cores principais, contudo o uso destas cores já nos permite acessar uma gama enorme de efeitos.



Projeção

Como visto anteriormente o universo é de matéria mental, assim um pensamento direcionado pode modificar o tecido da realidade produzindo efeitos diversos. No processo natural de pensar moldamos a matéria existente do plano mental e produzimos as chamadas formas-pensamentos, criações de curto ou logo prazo dependendo do grau de atenção e intenção existe sobre ela.

Se de maneira corriqueira geramos as formas-pensamento, então dirigindo nossa vontade através de comandos podemos criar instrumentos que podem promover o alinhamento energético e a saúde.

Para utilizar da cromoterapia mental não se faz necessário que os comandos sejam expressos em voz alta, podendo somente operar no recinto mental do seu operador. O uso do comando em voz alta tem como objetivo alinhar o campo mental do terapeuta com o paciente, visto que ao ouvir a sequência de comando seu campo mental se induz a entrar em ressonância com a cor ou a forma devida.



Por ser um processo de indução mental a descrição da atuação da cor, bem como onde ela irá atuar, aumenta sua eficácia (novamente é devido ao campo ressonante terapeuta-paciente).



Por exemplo, podemos dizer que há uma luz vermelha atuando sobre todo o corpo, ou podemos dizer que a luz vermelha esta atuando sobre todo o corpo físico, estimulando o tonos muscular, ativando os processo de vitalidade do corpo, etc...Também podemos fazer estas ativação em uma área especifica ou nos Chakras.

O uso das cores poderá ser através da indução de luzes, de formas, de nevoa ou de chamas. Cada uma das formas mostrada pode ser utilizada segundo a intuição do terapeuta, entretanto as chamas tem uso especial por representar uma alta atividade energética. Por exemplo, a chama violeta transmuta energias ambientais e pessoais, se que esta recebendo esta atuação esta muito sensível às percepções pode ter a nítida sensação que esta queimando.

É importante que após executado o comando de indução aja uma contagem ate sete, isso para que tenhamos uma crescente amplitude da intensidade da energia gerada e também serve como um focalizado da mente do terapeuta durante o processo de emanação. Exemplo: Vamos neste instante criar um envolvimento semelhante a uma luva de gesso sobre seu braço esquerdo, e este envolvimento terá a luz vermelha para que possa estimular os ossos e a musculatura 1, 2, 3,..., 6, 7.



Os Chakras



Segundo a literatura, *Chakras* (चक्रं) são vórtices energéticos localizados no duplo etérico, o nome Chakra vem do sânscrito e significa roda, dentro da cultura hindu cada um deles tem um nome, uma divindade masculina e feminina, uma cor com a qual ressoam, um mantra e um mudra. Eles também são chamados de centro de força dentro da doutrina espírita.

O primeiro Chakra é o *Muladhara* (मूलाधार sânscrito para fundamento), também conhecido como básico, genésico, terra entre outros nomes. Localiza-se no final da coluna vertebral do corpo físico. É descrito como um vórtice possuidor de quatro discos em seu interior, o que lhe dá uma aparência de uma flor de quatro "pétalas". Visto no corpo físico sua localização é na região do períneo, plexo sacral. Sua manifestação física se dá através das gônadas ou ovários.

O segundo Chakra é *Swadhisthana* (स्वाधिष्ठान sânscrito para Roda que se mantém por si só), conhecido também por energético, umbilical, esplênico, genésico, água, dentre tantos. Sua localização é no plexo lombar, entre a pélvis e o umbigo, sendo que sua "raiz" está logo acima das nádegas na região lombar. O energético possui seis "pétalas" e sua glândula de manifestação são as suprarrenais.



Manipura (मणिपूर sânscrito para Cidade das mil joias) é o terceiro Chakra e cujos outros nomes são: esplênico, gástrico, plexo solar, fogo, e muitos outros. Sua localização é no plexo solar, no final do osso esterno onde se inicia o estômago (boca do estômago). Possui 10 “pétalas”, manifesta no corpo físico através do pâncreas. Sua raiz se encontra no meio do caminho da coluna vertebral.

O Chakra do coração é o *Anahata* (अनाहत sânscrito para O não tocado) sendo o quarto Chakra. Seus nomes são: cardíaco, coração, consciência, morada do espírito, ar, etc. Localiza-se no centro do peito onde esta o plexo torácico. Sua raiz fica entre as duas escapulas e sua glândula de manifestação é o timo. Possui 12 “pétalas” e pode ser considerado nosso termômetro de evolução moral, pois quanto mais caminhamos para o amor incondicional mais este Chakra vai modificando sua cor, saindo verde e indo para o rosa.

Vishuddha é o chakra do comando (विशुद्ध sânscrito para O purificador) e o quinto Chakra. Conhecido como laríngeo, garganta, voz, vontade, som, e outros. Localiza-se na região onde deve ficar o pomo de adão que também é a região do plexo gutural. É visto com 16 “pétalas” e está associado às tireoides. Este Chakra pertence à tríade superiora e como tal pode exercer modificações na realidade, pois contém o poder do verbo divino.



O Chakra do plexo caverno é o *Ajna* (विशुद्ध sânscrito para O saber), sexto de baixo para cima. Seus outros nomes são: frontal, terceiro olho, olho de Shiva, porta para a mente, sabedoria, e outros. Está localizado entre as sobrancelhas e sua raiz na parte anterior do crânio, na protuberância occipital externa e esta associado à glândula pituitária.

Por último temos *Sahasrara* (सहस्रार sânscrito para O lótus das mil pétalas), que fica no topo da cabeça. Coronário, da coroa, coroadado, morada do divino, trono de Deus, Tao, cósmico etc..., são alguns de suas denominações. Assim com o Chakra Muladhara, o coronário não possui raiz, ou podemos considerar o próprio básico como sendo sua raiz. O plexo é o Carotídeo e sua glândula de manifestação é a Pineal. Está conectado ao corpo Atmico e coordena todos os processos físicos e extrafísico.



Ação a distancia

Uma ação a distancia, como foi visto, necessita de ordenamento em algum grau para ser acionada, sem este “comando” não há ação a distancia. Mesmo que não tenhamos ciência do poder de nossa imaginação ou de nossa expressão, o universo recebe estes inputs e realiza independente se será bom ou mal (o universo, as leis universais, a realidade manifesta por natureza de sua criação é neutra) daí à máxima: cuidado com o que pensas/cuidado com que desejas. Ela poderá ser feita (ou recebida) através do tempo e do espaço.

Um comando deve ser elaborado tendo em vista que será a conjunção das forças mentais do terapeuta e paciente que iram criar as projeções necessárias, assim devemos evitar florear de mais o que esta sendo dito correndo o risco de a força mental do assistido ser dispersa pela própria natureza imaginativa do conduzido.

Estruturalmente o comando é bastante simples basta dizer ao paciente quais cores estamos atuando e onde, esta fala deve ser como uma narrativa descritiva que no final fazemos uma contagem de 1 a 7 (maioria das vezes) para ativar o procedimento. Também devemos utilizar tempo presente e imediato, por exemplo, o uso da palavra agora.



Vamos da alguns exemplos:

·Neste instante, vamos visualizar seu braço envolto em uma luz verde. Verde este atuando sobre este local trazendo regeneração, acalmando e relaxando. Ativando esta luz agora em 1, 2, 3,..., 6, 7.

·Vamos neste instante criar uma fogueira de chama violeta no local onde se está agora, 1, 2, 3,..., 6, 7.

·Vamos emanar sobre o Chakra frontal uma luz índigo. Alinhando, energizando, limpando, agora 1, 2, 3,..., 6, 7.



MUNHOZ HOLISMO QUÂNTICO

Tipos de criação mental

Vamos ver agora os tipos de construções mentais que poderão ser utilizados em nosso atendimento, e ate por nós mesmos.

Luzes: Podemos utilizar da visualização de luzes, como faixa direcionados ou simplesmente iluminar toda área.

Chama: se além do efeito das cores queremos utilizar da força do elemento. A diferença entre uso da luz e da chama é a abrangência e as propriedades que a ultima possui inerente ao elemento. Por exemplo, a luz/cor verde limão dissolve formas pensamento, mas não machuca espíritos que estejam mais densificado, já a chama verde limão pode machucar esses espíritos (ate mesmo causar efeitos em nos mesmos se estamos em baixa vibração).

Agua: da mesma forma que as chamas, as aguas coloridas tem uma conexão com seu elemento material. Utilizamos as aguas quando se deseja envolver completamente, ela não tem ação rápida e vai liberando os efeitos de forma mais gradual.

Formas geométricas: Além do uso das cores podemos gerar uma infinidade de manifestações de forma pensamento dependendo apenas de nossa imaginação. Existe uma classe de construções mentais que se vale da geometria sagrada para realizar efeitos de proteção, energização, conexão. Uma forma muito comum é o uso das pirâmides. Podemos criar uma pirâmide com propriedades de emissão de uma ou mais cores, a fazer oscilar em vários tons e matizes.



A vantagem de utilizar formas geométricas, além da propriedade de cada uma, é que ela tem longa duração e demoram a decair e desfazer (cogitando a possibilidade de não ser deliberadamente forçada). As formas mais comuns são pirâmides, esferas, Merkabas (veículo em hebraico) [um tetraedro voltado para cima dentro de um tetraedro voltado para baixo, semelhante a uma estrela de seis pontas em 3D].

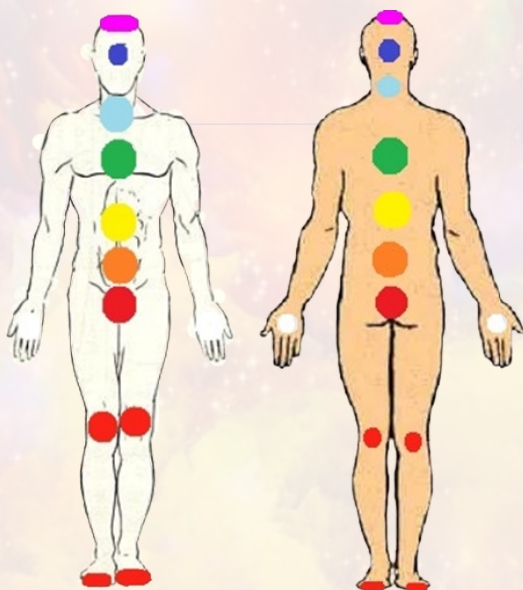


MUNHOZ HOLISMO QUÂNTICO

Protocolo de atendimento

-Pré-atendimento

- 1. Entrar em contato com a forma do divino que cultua internamente e pedir licença para iniciar;*
- 2. Entrar em contato com os mentores e/ou guias pedindo licença e proteção. Pedir também para que estejam auxiliando tratamento;*
- 3. É importante conversar antecipadamente com o paciente para que ele possa lhe descrever o que necessita. Além disso, confie em sua intuição onde possa atuar em acréscimo ao narrado por ele;*



- Atendimento

1. *Pedir licença aos mentores/guias do paciente e para o paciente (de forma mental);*
2. *Iniciar um relaxamento do paciente, uma das formas é pedir para respirar fundo e soltar o ar vagarosamente por três vezes e começar a pedir em voz suave que vá relaxando os pés, as pernas... Etc... até chegar na cabeça.*
3. *Comece falar em um tom suave que tipo de projeção estará fazendo, por exemplo – “vamos envolver seu braço esquerdo em uma luz de cor azul, que ira atua sobre os nervos e musculatura relaxando-a”. Lembre-se de fazer a contagem ao realizar uma criação, isso irá gerar os pulsos necessários para formalizar a forma-pensamento recém-criada, além de trazer à atenção do paciente a contribuição do processo de criação. O tempo de atuação de cada cor varia, podendo ser de 5 a 10 minutos.*
4. *Ao terminar o procedimento pedimos que o paciente respire por três vezes, que mexa os dedos dos pés e das mãos. Que tome consciência do corpo.*
5. *Converse com o paciente sobre suas percepções (fique atento a elas durante o atendimento) e sobre as percepções dele.*
6. *Agradeça a oportunidade*



Livros e Filmes

Baghavat Gitã

Bíblia

Corão

Tora

Tao Te Ching

Livro Tibetano dos mortos

Fernão Capelo Gaivota (Richard Bach)

Cura Quântica (Deepak Chopra)

Coleção Linguagem do Corpo (Cristina Cairo)

Medicina da Alma (Robson Pinheiro)

Além da Matéria (Robson Pinheiro)

Caminho do guerreiro pacífico (Dan Millman)

Karma Yoga - A Educação da Vontade (Swami Vivekananda)

O Códex Galáctico

Caibalion

A doutrina Secreta (H.P. B).

Isis sem Véu (H.P. B).

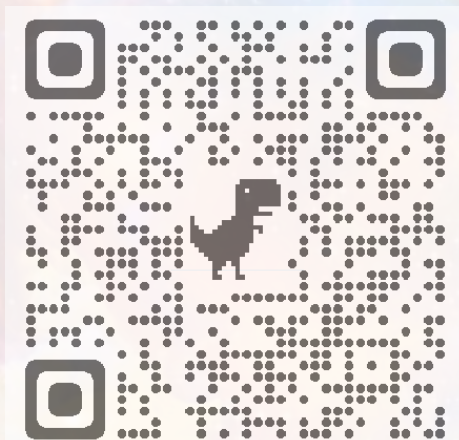
Trilogia Kung-fu Panda

Trilogia Matrix

O segredo



**GRATIDÃO PELA TROCA DE SABERES. INTERESSOU-SE
PELO MEU TRABALHO, LEIA O QR CODE E CONHEÇA
MAIS SOBRE.**



MUNHOZ HOLISMO QUÂNTICO